

## 服務內容說明

Civil-NET 可為客戶提供**虛擬基地站**及**實體基地站**之原始觀測資料下載服務。您只需於地圖上點選位置，再指定日期時間，系統便會自動將資料輸出到您指定的目錄中，並由遠端自動下載至您的電腦。

凡 Civil-NET 會員(包括定期合約客戶)皆可自由上網操作使用。

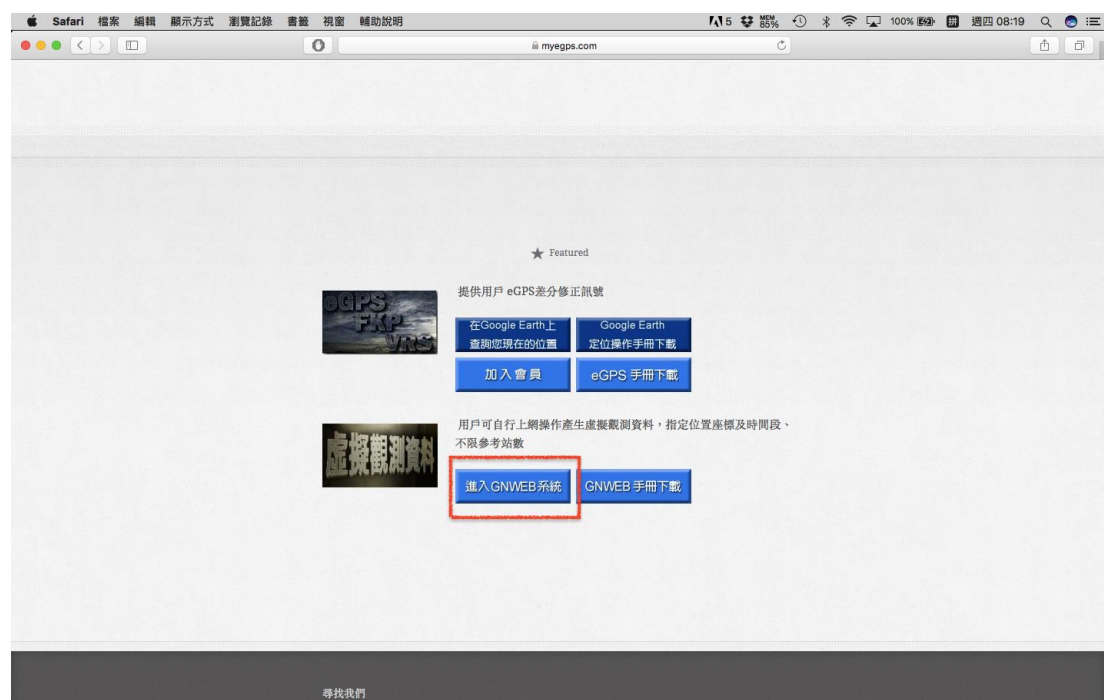
## 收費方式

本服務均採**以日計費**，客戶每日可下載的**站數不限、時數不限**，都算”一天”：

收費項目	計費單位	收費標準(未稅)
靜態測量觀測資料下載 (GNWEB 服務)	16 秒(以上)一筆/每日(不限站數)	240 元
	6(~15)秒一筆/每日(不限站數)	380 元
	1(~5)秒一筆/每日(不限站數)	500 元

**註:您在操作時,請不要理會畫面中出現的費用。費用以本價目表或您的合約為準。**

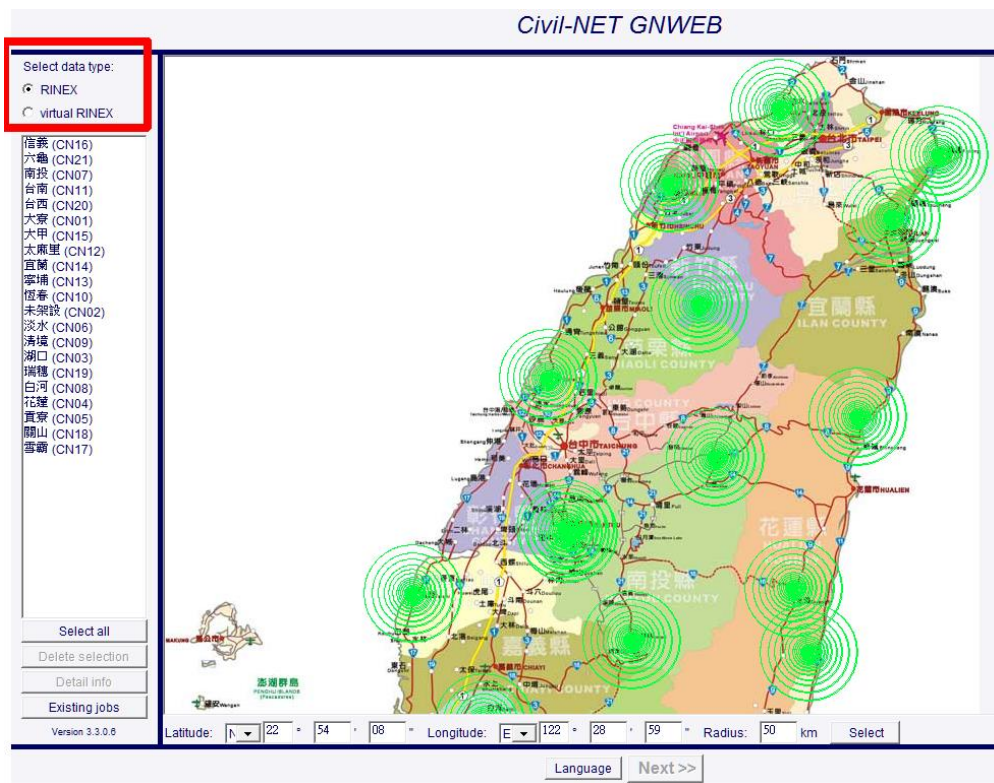
## GNWEB 使用說明



**注意:** 如果您的電腦中沒有安裝 Java script，則 GNWEB 將無法執行。您可至 JAVA 官網下載 JavaTM Runtime Environment 即可。



出現 GNWEB 主頁面。畫面中的同心圓為實體基站位置，綠色表示資料正常，紅色則表示該站目前斷訊中。



## 2. 選擇實體基地站

如上圖，點選左上角的[RINEX] 實體基地站。

如下圖，只需在基站名稱上按一下滑鼠就完成點選(可一次選擇多站)。您也可直接在地圖上點選同心圓完成點選。選到的點會以反白顯示，如下圖[大甲]反白，表示選了這一站。



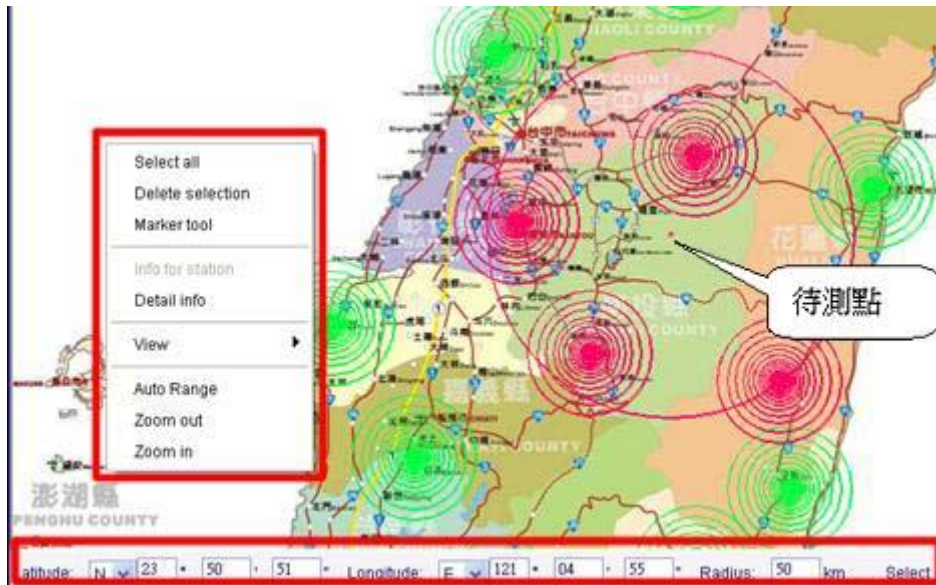
### 可用的編輯工具

在地圖上按滑鼠右鍵，會跳出下圖快顯功能表，可用的選取工具有

- Select all(全選)
- Delete selection(取消選取)
- Marker tool(圈選工具)
- Auto Range(顯示初始畫面範圍)
- Zoom out(畫面縮小)
- Zoom in(畫面放大)。

### Mark tool 工具

Marker tool(圈選工具)可讓您指定待測點及選取指定半徑範圍內的基地站。例如下圖有一待測點(可直接在圖上點擊位置或輸入其經緯度)，然後指定 50 公里的半徑範圍，接著按 **Select** 鈕，則此範圍內的基地站都會納入選擇，來產生觀測資料。



3. 以上設定完成後，按 **Next** 鈕，會出現下圖對話框。



此對話框會逐一顯示作業步驟、選取的資料型式以及所選取的基站名稱。  
查看無誤後，按 **Next>>**

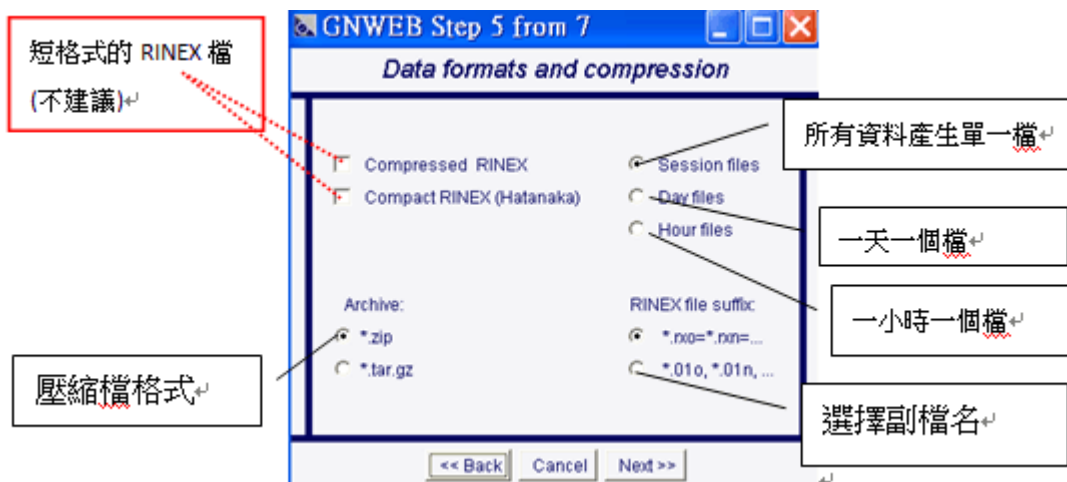
4. 設定觀測資料之週期、起終點日期時間。設定完成後按 **Next>>**。



5. 按下 **Next>>** 會顯示每一站的資料的完整性百分比，請依狀況自行決定取捨。查看無誤後按 **Next>>**。



6. 設定所要產生的資料格式，設定完成按 **Next>>**。



7. 接著指定專案名稱，系統將會產生該名稱的目錄，並將資料存入該目錄中。輸入完成按 **Next>>**。



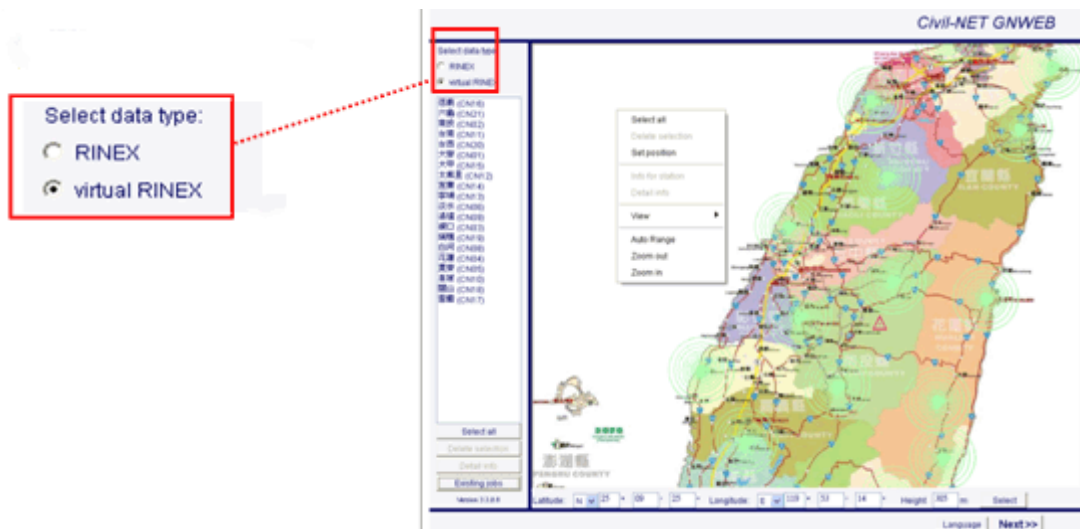
## 8. 資料下載

專案名	建立日期	狀態	檔案大小	費用
0223-2	2012-03-24	ready	1935 KB	457.40 Euro
0224	2012-03-25	ready	44641 KB	10844.80 Euro
0224-2	2012-03-25	ready	44641 KB	10644.80 Euro
CN08	2012-03-24	ready	3600 KB	952.20 Euro
CN08CN11	2012-03-24	ready	3600 KB	952.20 Euro
rinx_test	2012-03-24	ready	858 KB	215.50 Euro
太麻里	2012-03-25	processing	1 KB	24.00 Euro

## 二、產生虛擬基站觀測量

使用者可指定任意位置(經緯度), GNWEB 可產出過去任何一段時間的虛擬觀測資料

1. 下載資料型式, 請點選 virtual RINEX 選項。

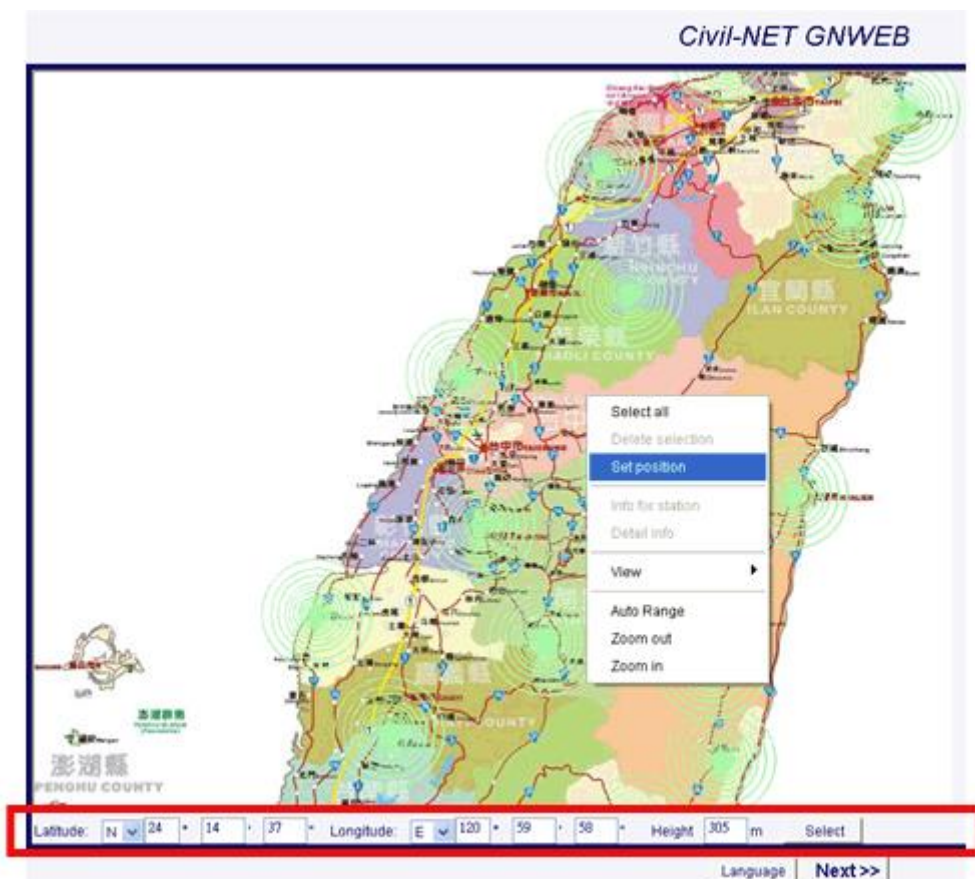


2. 指定虛擬基站位置。

方法一：在地圖上指定位置。在需要資料的地點按滑鼠右鍵,出現快顯功能表如下圖，按下 **Set position** 完成設定。

方法二：或在下方欄位中輸入虛擬基站的經緯度及高程，按 **Select** 後完成設定。

設定完成後，按 **Next>>**。



3. 陸續輸入完所有位置後，按 **Next>>**，出現下圖對話框，接續”第一節”步驟 3 操作即可。

