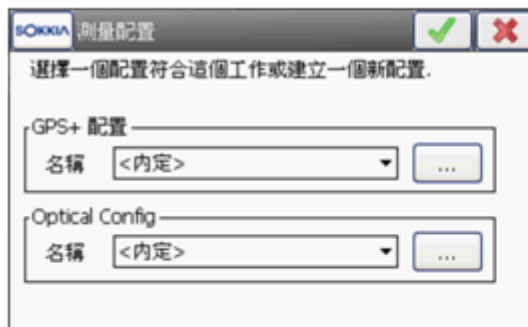


# SOKKIA Spectrum Survey Field, SSF 外業軟體連線 Civil-NET 之設定

適用機型：SOKKIA GRX1、TOPCON GRS1

說明：SOKKIA GRX1 做 eGPS 測量時，SIM 卡可以插在儀器中，也可以插在控制器中，其設定方式略有不同，分別說明如下。

## 一. (SIM 卡置於接收儀)以接收儀連線控制中心



1. 執行 SSF 軟體。
2. 點選 **配置** 選單下的 **測量** 選項，進入畫面如左。



3. 按 **...** 進入儀器選單，按 **增加** 新建儀器配置如左圖。

[註]如果你是第二次以後作業，你的儀器設置名稱已經在選單上，可直接跳到下一節。

4. 輸入配置名稱，名稱可依使用者喜好命名，型式則下拉選擇 網路 RTK，類型則下拉選擇 VRS，點選 下一步 >>。

5. 接收儀廠牌選擇 Sokkia，點選 下一步>>。

6. 接收儀型式：GRX1。
7. 仰角遮罩：建議為 10 度上(預設為 13 度)。
8. RTK 格式：NTRIP。
9. 天線盤：GRX1。
10. 天線盤高：實際量取。
11. 斜高：另有一個垂高，依照圖示量測方式決定選取其一。
12. 點選 下一步>>
13. 數據機連線：接收儀

[註] 開通 GPRS 功能之 SIM 卡插入接收儀內。



14. Radio Modem(無線數據機)，選擇 Internal GPRS(內建於 GRX1 的 GPRS)

15. 連接埠設定請依左圖內容逐一設定,Port 選 C; 速率選 115200

16. 點選 下一步>>。



17. IP Address list : 211.72.80.112 :

2101(IP:通訊埠)(本項要與控制中心事先確認)

18. 點選 下一步>>。



19. 使用者名稱：請輸入帳號(注意大小寫,本項要與控制中心事先確認)

密碼：請輸入密碼(注意大小寫,本項要與控制中心事先確認)

20. 點選 下一步>>。



21. 電信業者：下拉式選單請選擇其他

22. 撥號號碼： \*99#

23. User ID：儀器內 SIM 卡的電話號碼(注意不用輸 0)

24. Password：guest

25. PIN：0000(SIM 卡預設)

26. APN：internet(注意大小寫)

27. 點選 下一步>>。



28. 虛擬數據機埠：auto (TCP A)

29. 點選 **下一步>>**。

[註] 以下設定均依照使用者需求選取，在此不贅述，若不設定可直接點選



，完成設定。

## 二. (SIM 卡置於控制器)以控制器連線控制中心

以控制器連線控制中心之配置,控制器必須具有 GSM 模組,可以插入 SIM 卡,支援網路連線功能。

若使用智慧型手機，作業系統必須為 **WINDOWS MOBILE**，處理器速度及記憶體大小都會影響到 **SSF** 執行速度。

以下為 Windows Mobile 的畫面:



點選 **開始**

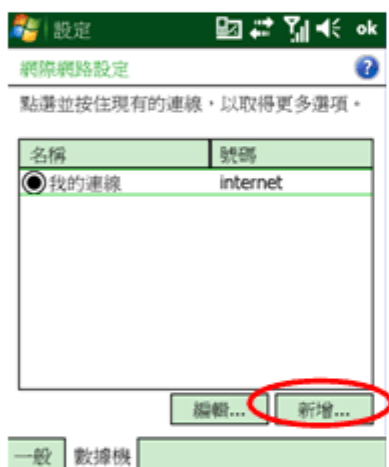
再點選 **設定**



選取連線分頁，並點選 **連線** 圖示。



點選 **管理現有的連線**。



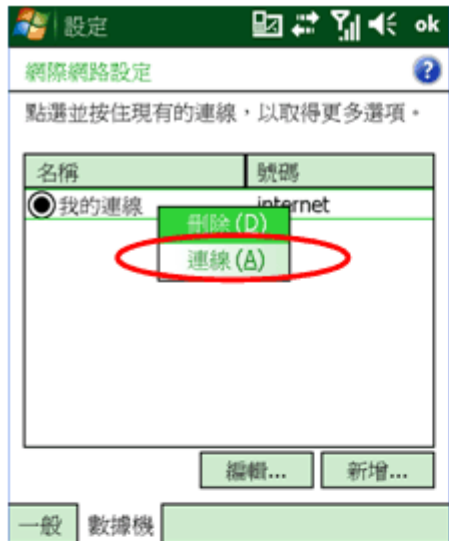
第一次設定時，請選 **新增...**



輸入連線名稱(任取)，下拉選取數據機項目，並選取 行動電話通訊線路(GPRS) 項目。

點選 **下一步**。

若您的 SIM 已開通 GPRS 功能，其餘項目可免設定，持續點選 **下一步** 直至完成即可。

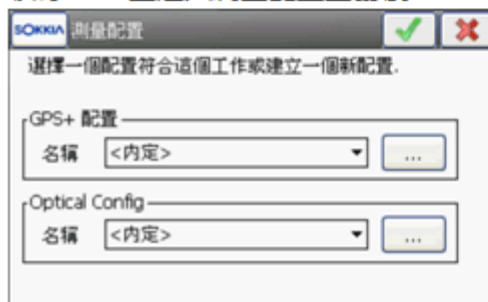


設定完成後，於剛才設定完成的 我的連線處長按約三秒，直至出現 **刪除 (D)** **連線 (A)** 圖示，並點選 **連線**。



此為連線中畫面，若圖中 **3G** 變為 **4G**，則表示已連線完成，可點選畫面右上角的 **ok** 退出此項設定。

執行 SSF 並進入測量配置畫面後



1. 執行 SSF 軟體。
2. 點選 **配置** 選單下的 **測量** 選項，進入畫面如左。



3. 按 **...** 進入儀器選單，按 **增加** 新建儀器配置如左圖。

[註]如果你是第二次以後作業，你的儀器設置名稱已經在選單上，可直接跳到下一節。



4. 輸入配置名稱，名稱可依使用者喜好命名，型式則下拉選擇 **網路RTK**，類型則下拉選擇 **VRS**，點選 **下一步 >>**。



5. 接收儀廠牌選擇 **Sokkia**，點選 **下一步>>**。




6. 接收儀型式：GRX1。
7. 仰角遮罩：建議為 10 度上(預設為 13 度)。
8. RTK 格式：NTRIP。
9. 天線盤：GRX1。
10. 天線盤高：實際量取。
11. 斜高：另有一個垂高，依照圖示量測方式決定選取其一。
12. 點選 **下一步>>**



13. 虛擬數據機埠 : auto (TCP A)

14. 點選 下一步>>。

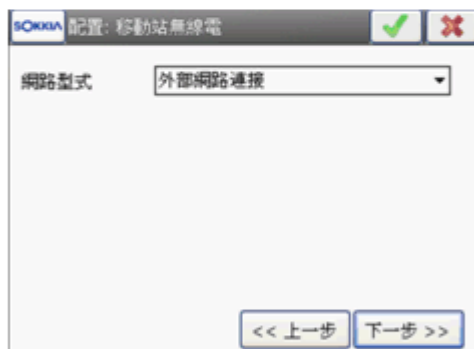
[註] 以下設定均依照使用者需求選取，在此不贅述，若不設定可直接點選

選 ，完成設定。



15. 數據機連線 : 控制器

[註] 開通 GPRS 功能之 SIM 卡插入控制器內，並於控制器內另行連線，開啟 GPRS 功能。



16. 網路型式 : 外接網路連接

17. 點選 下一步>>。



18. IP Address list : 60.249.51.150 :

2101(IP : 通訊埠)(本項要與控制中心事先確認)

19. 點選 下一步>>。



The image shows two screenshots of the SOXXA configuration interface. The top screenshot is titled "Config: Login Info" and contains a "Credentials" section with two input fields: "使用者名稱" (Username) containing "hanson" and "密碼" (Password) containing "\*\*\*\*\*". Below these fields are two buttons: "<< 上一步" (Previous Step) and "下一步 >>" (Next Step). The bottom screenshot is titled "配置: 數據機接收資訊" (Configure: Modem Receive Information) and contains a "接收資訊" (Receive Information) section with a dropdown menu for "虛擬數據機埠" (Virtual Modem Port) set to "auto (TCP A)".

20. 使用者名稱：請輸入帳號(注意大小寫,本項要與控制中心事先確認)

密碼：請輸入密碼(注意大小寫,本項要與控制中心事先確認)

21. 點選 **下一步>>**。

22. 虛擬數據機埠：auto (TCP A)

23. 點選 **下一步>>**。

[註] 以下設定均依照使用者需求選取，在此不贅述，若不設定可直接點選

，完成設定。